

Łódź, dnia 27 marca 2014 r.

Regulamin konkursu na projekt rozmieszczenia identyfikacji wizualnej na obiektach  
Kampusu Politechniki Łódzkiej.

Postanowienia ogólne

1. Niniejszy regulamin określa warunki, na jakich odbywa się konkurs na „Projekt rozmieszczenia identyfikacji wizualnej na obiektach Kampusu Politechniki Łódzkiej”, zwany dalej Konkursem.
2. Organizatorem Konkursu jest Politechnika Łódzka z siedzibą w Łodzi, ul. S. Żeromskiego 116.
3. Zgłoszenie pracy do Konkursu jest jednoznaczne z przyjęciem warunków niniejszego Regulaminu.

Przedmiot Konkursu

4. Przedmiotem Konkursu jest opracowanie projektu rozmieszczenia identyfikacji wizualnej na wybranych obiektach Kampusu Politechniki Łódzkiej. Listę budynków, których prace konkursowe mają dotyczyć, zawiera Załącznik nr 1 do Regulaminu.

Forma Konkursu

5. Konkurs zostanie przeprowadzony według niniejszego Regulaminu jako konkurs dwuetapowy: pierwszy etap – wybór prac odpowiadających warunkom formalnym konkursu, etap drugi – rozstrzygnięcie merytoryczne.
6. Rozstrzygnięcie Konkursu nastąpi na posiedzeniu Komisji Konkursowej.
7. Wyniki Konkursu zostaną ogłoszone poprzez podanie do publicznej wiadomości oraz zamieszczenie na stronie internetowej Politechniki Łódzkiej nie później niż w dniu 31 maja 2014 r.
8. Niniejszy Konkurs nie jest grą losową w rozumieniu ustawy z dnia 19 listopada 2009 r. o grach hazardowych (Dz.U. Nr 201 poz. 1540 z późn.zm.).

Wymogi dotyczące projektów konkursowych

9. Projekty należy przekazywać w formie elektronicznej: w formacie pdf i w formacie plików źródłowych, z których zostały wygenerowane pliki pdf (na płycie CD lub DVD), oraz w wersji papierowej (na papierze formatu A3). Wersja papierowa musi być tożsama z wersją elektroniczną w pdf. Dokumenty konkursowe powinny zawierać nie mniej 2, ale nie więcej niż 4 plansze z rysunkami i wizualizacjami dla każdego obiektu.
10. Projekt powinien zawierać przestrzenną wizualizację opracowanej koncepcji oraz dokumentację techniczną, zawierającą w szczególności proponowane wymiary, materiały, paletę kolorów i ich odcieni (według wzornika PANTONE oraz odpowiednikami CMYK i RGB) oraz rysunki pokazujące mocowanie elementów identyfikacji wizualnej.
11. Zgodnie z „Systemem identyfikacji wizualnej” obowiązującym w Politechnice Łódzkiej, czcionką znaku „Politechnika Łódzka” jest czcionka CastleT.

## Warunki Uczestnictwa

12. Uczestnikiem Konkursu może być student Politechniki Łódzkiej, w tym student studiujący w Politechnice Łódzkiej w ramach wymian międzynarodowych.
13. Autorzy prac mogą uczestniczyć w Konkursie indywidualnie lub w ramach Zespołu.
14. Warunkiem wzięcia udziału w Konkursie jest złożenie projektu uwzględniającego wszystkie budynki, umieszczone w Załączniku nr 1 do Regulaminu.
15. Dokumenty konkursowe należy złożyć lub przesać pocztą do Działu Rozwoju Uczelni i Zasobów Łódzkich, 90-924 Łódź, ul. Ks. I. Skorupki 6/8, pok. 201 do dnia 30 kwietnia 2014 r. do godziny 16:00, decyduje data wpływu projektu do Organizatora.
16. Dokumenty konkursowe należy złożyć w nieprzezroczystej teczce A3 zamykanej na gumkę lub na rzep lub wiązanej, oznaczonej danymi Uczestnika lub Zespołu. Teczka ta powinna zawierać formularz zgłoszeniowy (Załącznik nr 2) oraz nieoznakowaną kopertę A3 z projektem konkursowym. Projekt również nie może zawierać żadnych oznakowań, pozwalających na identyfikację Uczestnika Konkursu.

## Nagrody

17. Organizator konkursu przyznaje nagrody dla trzech prac konkursowych w łącznej wysokości 6 000 zł (słownie: sześciu tysięcy złotych) oraz wyróżnienia honorowe.
  - a. Przewidziano następujący podział nagród i wyróżnień:
    - pierwsza nagroda 3000 zł (słownie: trzy tysiące złotych),
    - druga nagroda 2000 zł (słownie: dwa tysiące złotych),
    - trzecia nagroda 1000 zł (słownie: jeden tysiąc złotych),
    - oraz wyróżnienie honorowe dla dwóch prac.
  - b. Kwoty nagród pieniężnych podlegają opodatkowaniu na zasadach przewidzianych w stosownych przepisach.
  - c. Fundatorem nagród jest Fundacja Politechniki Łódzkiej z siedzibą w Łodzi, ul. S. Żeromskiego 116.

## Rozstrzygnięcie Konkursu

18. Projekty zostaną ocenione przez Komisję w składzie:
  - a. Przewodniczący,
  - b. Zastępca Przewodniczącego,
  - c. Członkowie (1-9).
19. Decyzje Komisji są ostateczne i nie przysługuje od nich odwołanie.
20. Ocena Komisji może skutkować brakiem wyłonienia i wytypowania projektów do realizacji, co jest równoznaczne z rezygnacją z przyznania nagród.

## Prawo własności i prawo do wykorzystania projektu

21. Projekt musi być projektem autorskim, wcześniej nienagradzanym i nierealizowanym.
22. Przekazanie dokumentów konkursowych oznacza jednocześnie, że Uczestnik oświadcza, iż złożona dokumentacja nie narusza praw osób trzecich, w szczególności nie narusza ich majątkowych i osobistych praw autorskich. W przypadku wystąpienia przez osobę trzecią z roszczeniami wynikającymi z tytułu naruszenia praw określonych powyżej Uczestnik zrekompensuje Politechnice Łódzkiej, jako wyłącznie odpowiedzialny, koszty poniesione

- w związku ze skierowaniem przeciwko niej roszczeń odszkodowawczych, zwalniając Politechnikę Łódzką od wszelkich zobowiązań, jakie powstaną z tego tytułu.
23. Uczestnik wyraża zgodę na podanie swojego imienia i nazwiska oraz publikację nadesłanych w Konkursie projektów, w szczególności podczas wystaw pokonkursowych, w publikacjach, prezentacjach Politechniki Łódzkiej oraz w mediach.
  24. Politechnika Łódzka zastrzega sobie prawo do ewentualnych modyfikacji zwycięskich projektów, z poszanowaniem oryginalnej formy, w celu ich skutecznego wykorzystania.
  25. Laureat Konkursu przenosi nieodpłatnie na Politechnikę Łódzką z dniem wyłonienia go jako Laureata Konkursu, autorskie prawa majątkowe do zgłoszonej koncepcji lub jej części oraz do jej egzemplarzy złożonych w ramach Konkursu na wszelkich znanych polach eksploatacji, a w szczególności:
    - a. realizacji projektu identyfikacji wizualnej obiektów Politechniki Łódzkiej,
    - b. wyłącznego używania i wykorzystania koncepcji we wszelkiej działalności promocyjnej, reklamowej i informacyjnej prowadzonej przez Politechnikę Łódzką i podmioty przez nią wskazane,
    - c. utrwalania i zwielokrotniania projektu wszelkimi technikami graficznymi, fotograficznymi, drukarskimi, plastycznymi, informatycznymi, wizualnymi, multimedialnymi, audiowizualnymi, cyfrowymi,
    - d. zwielokrotniania poprzez dokonywanie zapisu projektu na nośnikach elektronicznych,
    - e. publicznego wystawiania i wyświetlania koncepcji na wystawach, imprezach, spotkaniach, konferencjach, wydarzeniach realizowanych przez Politechnikę Łódzką i podmioty działające na jej rzecz,
    - f. wprowadzania do obrotu, wydawania i rozpowszechniania wszelkich materiałów promocyjnych, informacyjnych, wydawniczych i innych z wykorzystaniem wizualizacji,
    - g. do nieograniczonego w czasie korzystania i rozporządzania wizualizacją w kraju i za granicą.

#### Postanowienia końcowe

26. Politechnika Łódzka ma wyłączne prawo rozstrzygnięcia sytuacji, których ten regulamin nie reguluje.
27. Osoby składające dokumenty konkursowe wyrażają tym samym zgodę na przetwarzanie przez Politechnikę Łódzką swoich danych osobowych wyłącznie na potrzeby konkursu w zakresie koniecznym do jego prawidłowego przeprowadzenia (ustawa o ochronie danych osobowych z dn. 29 sierpnia 1997 roku (t.j. Dz.U.z 2002 r. Nr 101 poz. 926 z późn. zm.).
28. Laureaci nagrodzonych prac zachowują prawo do wykorzystania informacji o wygranej w Konkursie.
29. Politechnika Łódzka nie zwraca kosztów przygotowania lub dostarczenia prac konkursowych. Wszelkie koszty związane z uczestnictwem w Konkursie ponoszą Uczestnicy.
30. Politechnika Łódzka zastrzega sobie prawo zmian postanowień niniejszego regulaminu w każdym czasie bez podania przyczyny.
31. Politechnika Łódzka nie ponosi odpowiedzialności za ewentualne odwołanie konkursu z przyczyn od niej niezależnych.

Załącznik nr 1 do Regulaminu konkursu na projekt identyfikacji wizualnej na obiektach Kampusu Politechniki Łódzkiej

1). Budynek A33, ul. Żeromskiego 116, Wydział Technologii Materiałowych i Wzornictwa Tekstyliów, sugerowane obszary lokalizacji identyfikacji wizualnej PŁ: dach, ściany elewacji południowej i zachodniej.



2). Budynek B7, al. Politechniki 6, Wydział Budownictwa, Architektury i Inżynierii Środowiska, sugerowane obszary lokalizacji identyfikacji wizualnej PŁ: dach, ściany elewacji zachodniej, przedpole wzdłuż ogrodzenia.



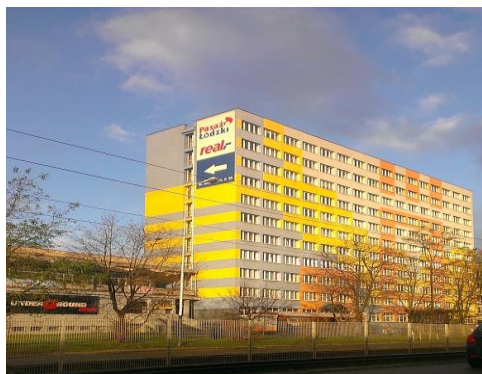
3). Budynek C3, al. Politechniki 11, „Akwarium”, sugerowane obszary lokalizacji identyfikacji wizualnej PŁ: dach od strony wschodniej, elewacja wschodnia.



4). Budynek B19, ul. Wólczańska, Centrum Technologii Informatycznych, sugerowane obszary lokalizacji identyfikacji wizualnej PŁ: elewacja wschodnia.



5). Budynek C11, IV Dom Studenta, Al. Politechniki 9A, sugerowane obszary lokalizacji identyfikacji wizualnej PŁ: południowa ściana.



6). Budynek A18, ul. Stefanowskiego 1, „Fabryka Inżynierów”, Wydział Mechaniczny, sugerowane obszary lokalizacji identyfikacji wizualnej PŁ: dach i elewacja od strony północnej (w sposób zapewniających widoczność spoza kampusu B od strony północnej).



Załącznik nr 2 do Regulaminu konkursu na projekt identyfikacji wizualnej na obiektach Kampusu Politechniki Łódzkiej

### FORMULARZ ZGŁOSZENIOWY

Informacje o projekcie:

ilość załączników	
krótki opis	

Ja/My, niżej podpisany/i oświadczam/y, że:

1. zapoznałem/liśmy się z zasadami Konkursu na projekt rozmieszczenia identyfikacji wizualnej na obiektach Kampusu Politechniki Łódzkiej organizowanym przez Politechnikę Łódzką i w pełni akceptuję/my jego Regulamin,
2. zgłoszona praca należy do niżej podpisanego/ych autora/ów i nie narusza praw osób trzecich, w szczególności nie narusza ich majątkowych i osobistych praw autorskich,
3. w przypadku wystąpienia przez osobę trzecią z roszczeniami wynikającymi z tytułu naruszenia praw określonych powyżej Autor/zy zrekompensuje/ą Politechnice Łódzkiej, jako wyłącznie odpowiedzialny/i, koszty poniesione w związku ze skierowaniem przeciwko niej roszczeń odszkodowawczych, zwalniając Politechnikę Łódzką od wszelkich zobowiązań, jakie powstaną z tego tytułu,
4. ja/my niżej podpisany/i wyrażam/y zgodę na przetwarzanie przez Organizatora swoich danych osobowych wyłącznie na potrzeby konkursu w zakresie koniecznym do prawidłowego przeprowadzenia konkursu (ustawa o ochronie danych osobowych z dn. 29 sierpnia 1997 roku Dz.U. Nr 133, poz. 833 z późn. zm.)

imię i nazwisko	numer indeksu	telefon	e-mail	podpis